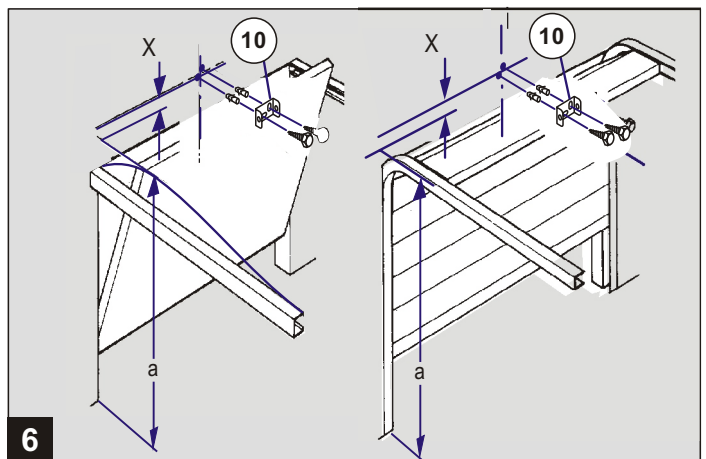
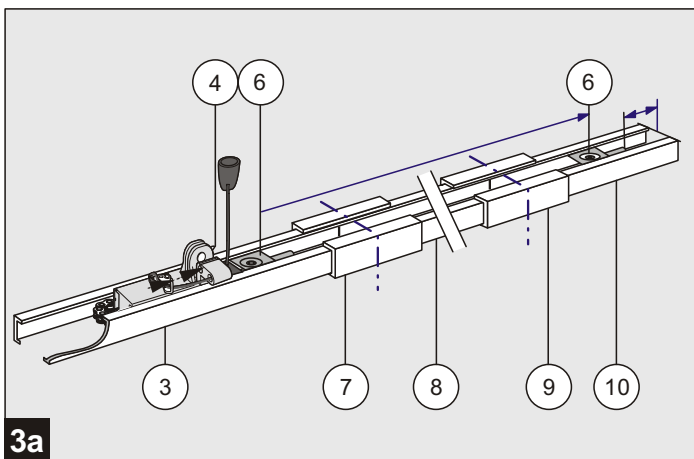
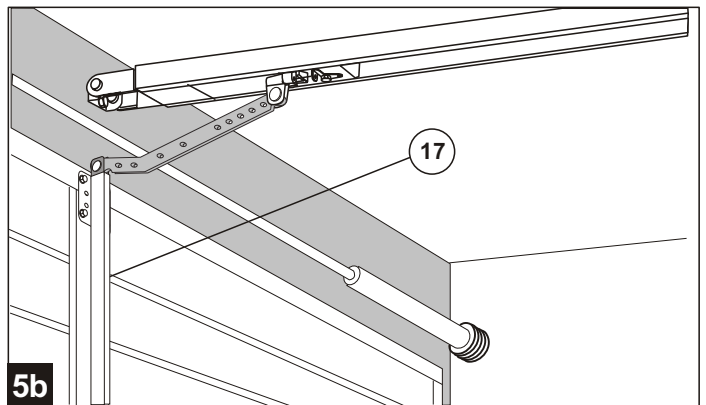
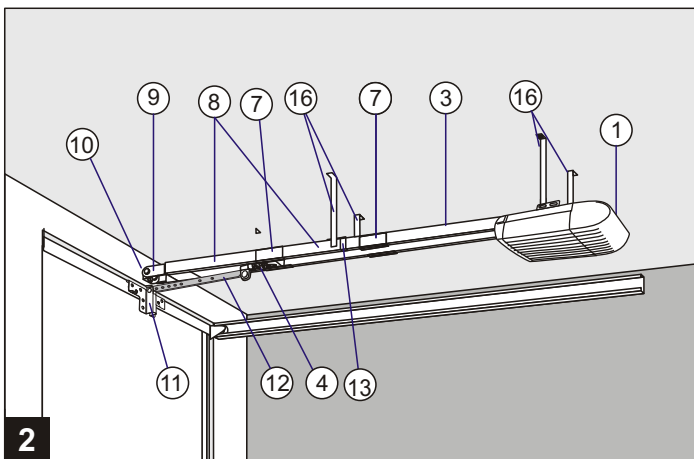
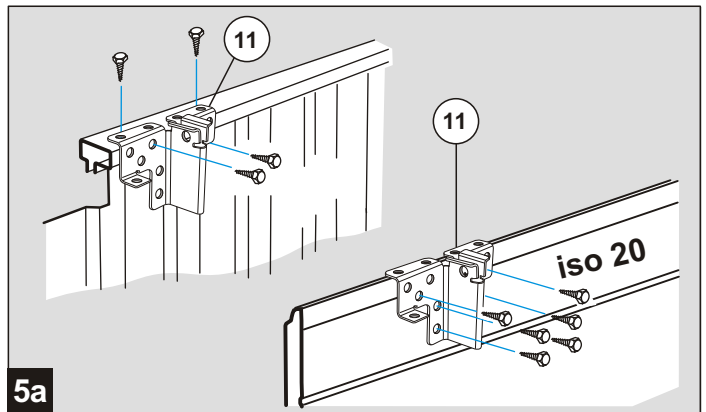
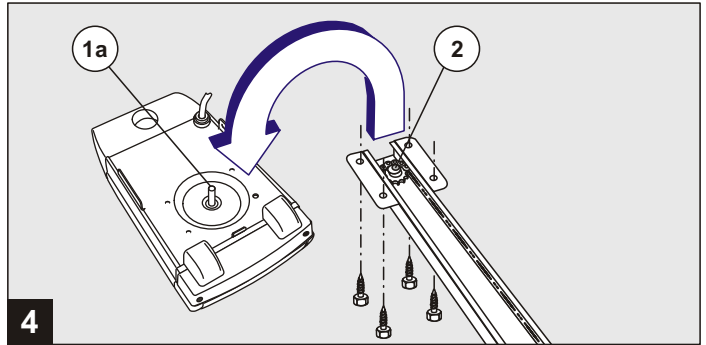
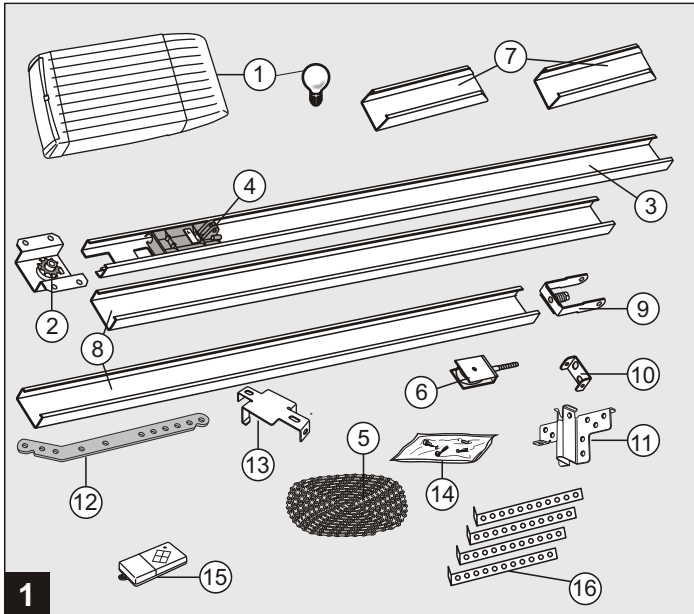
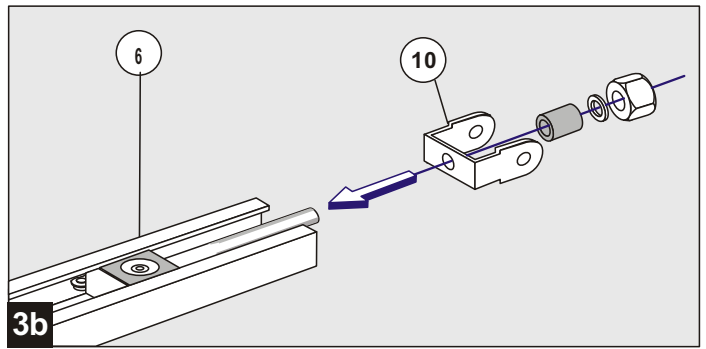
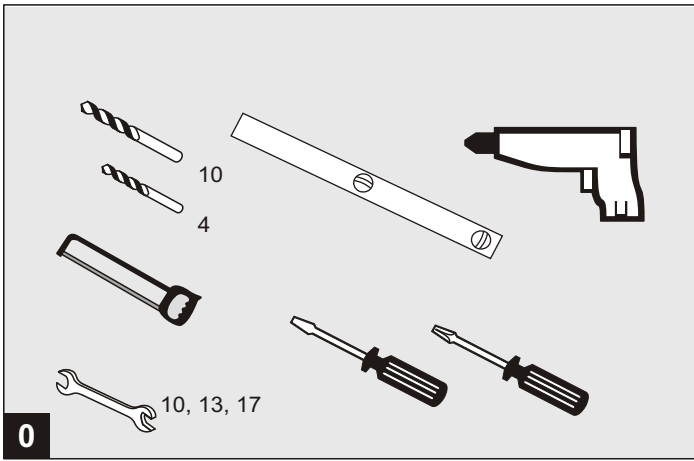


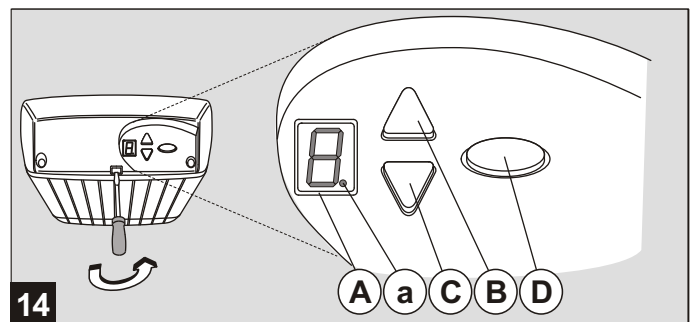
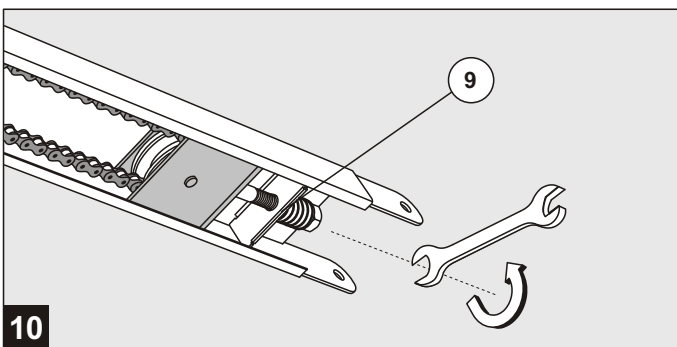
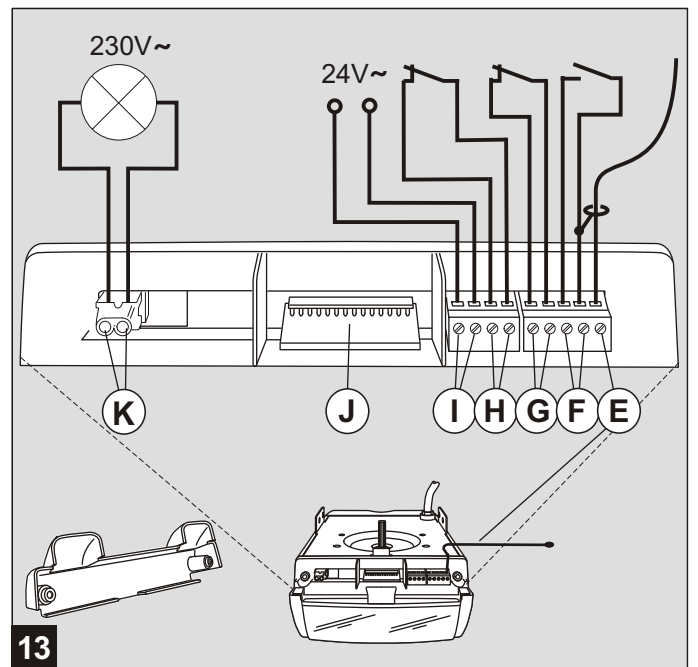
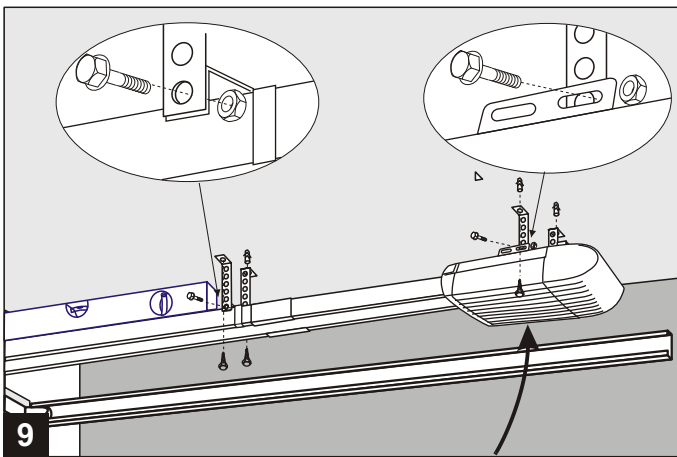
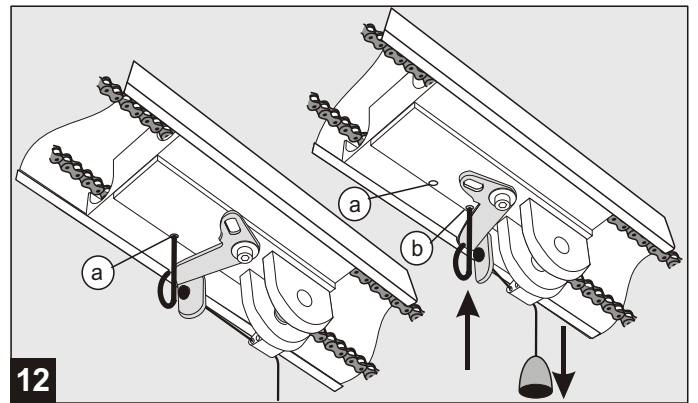
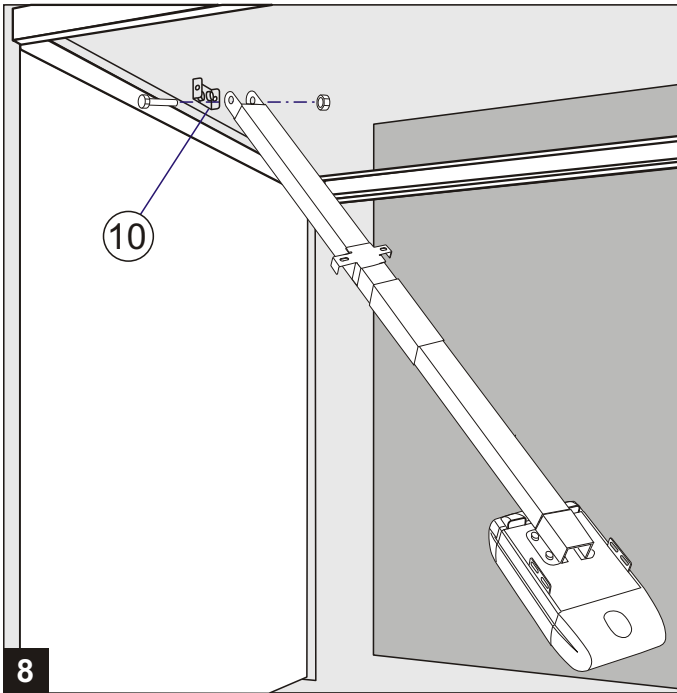
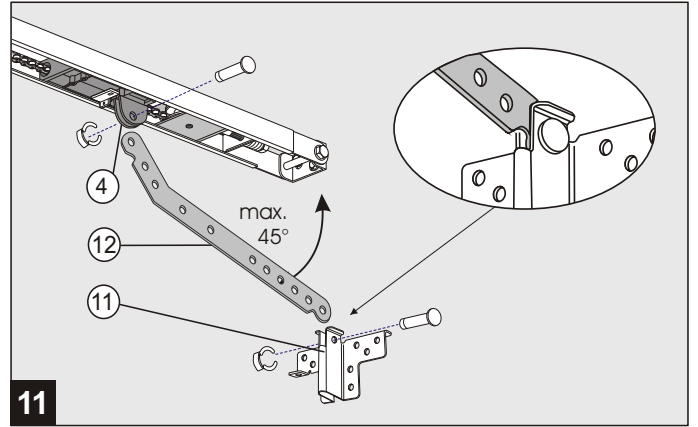
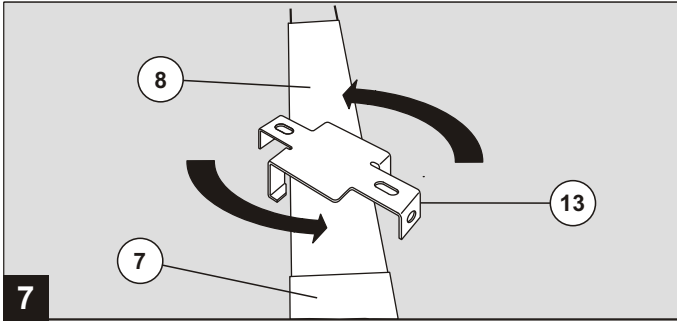
# Monterings-, Bruks-, serviceinstruktion och fabriksgaranti för

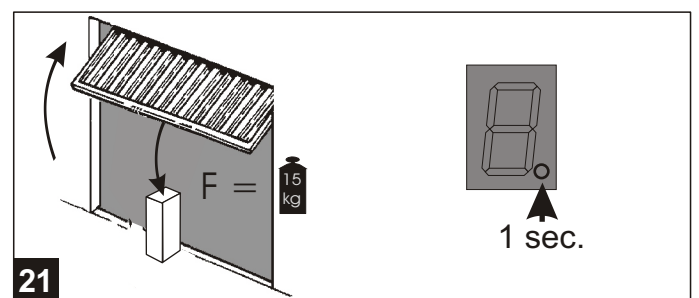
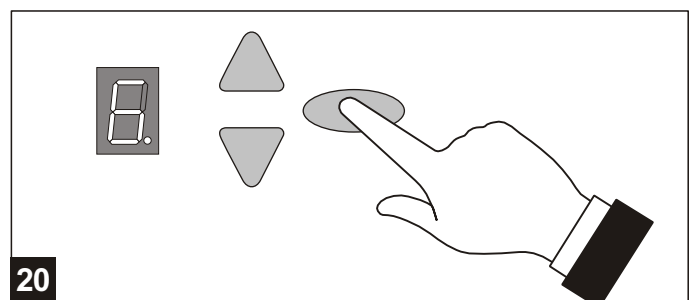
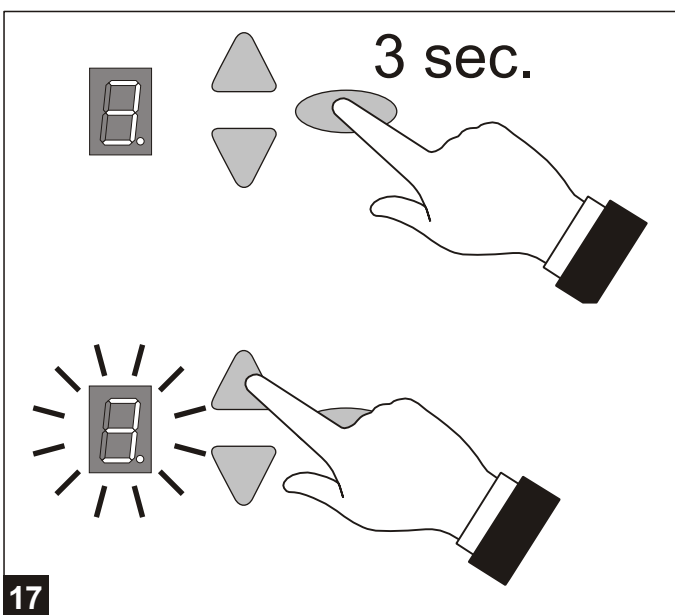
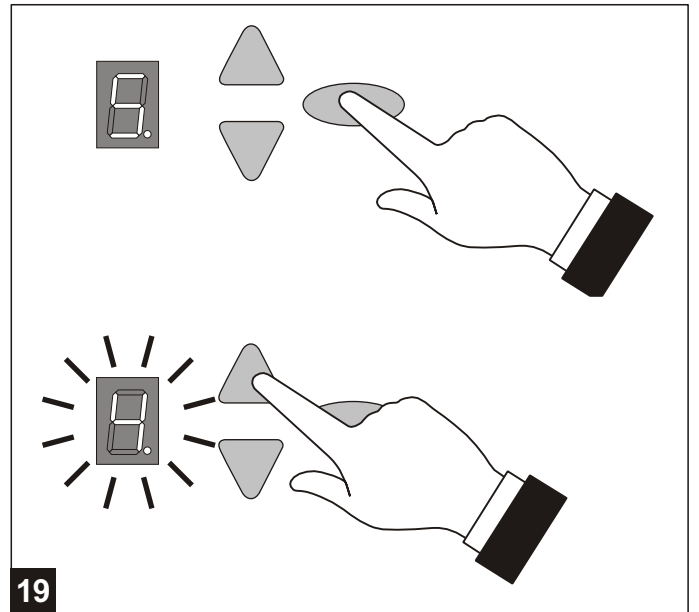
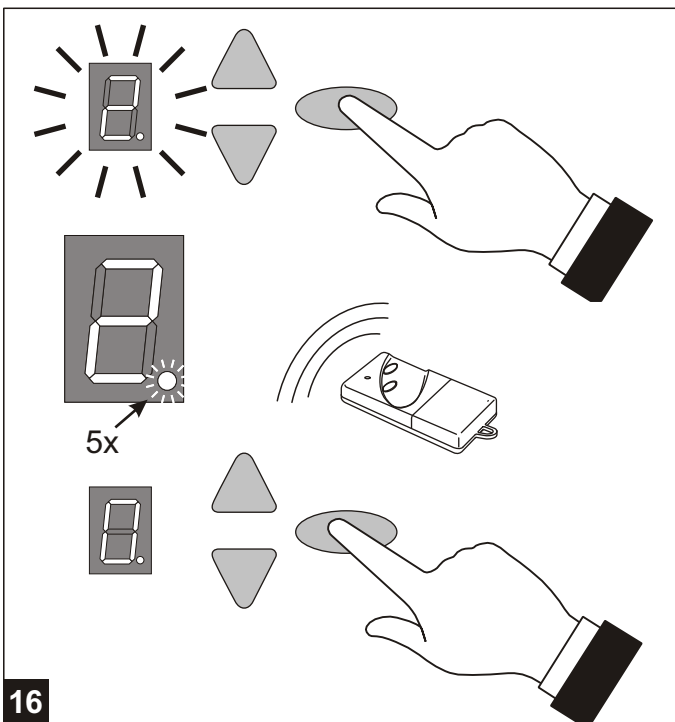
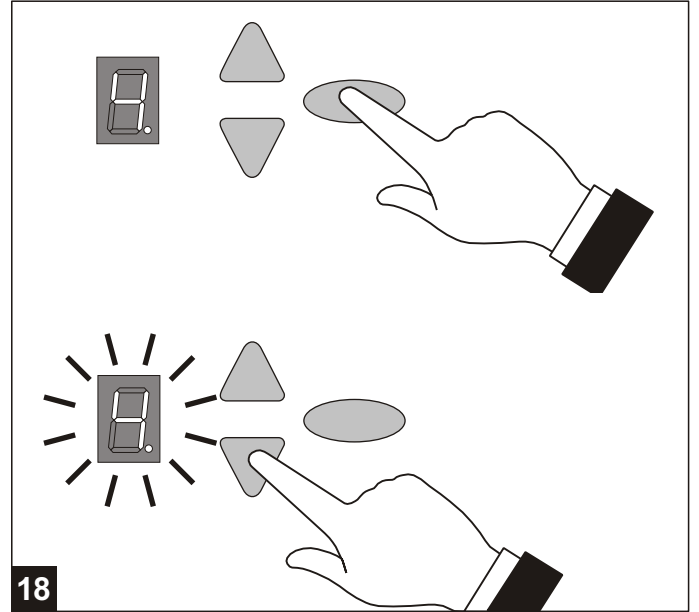
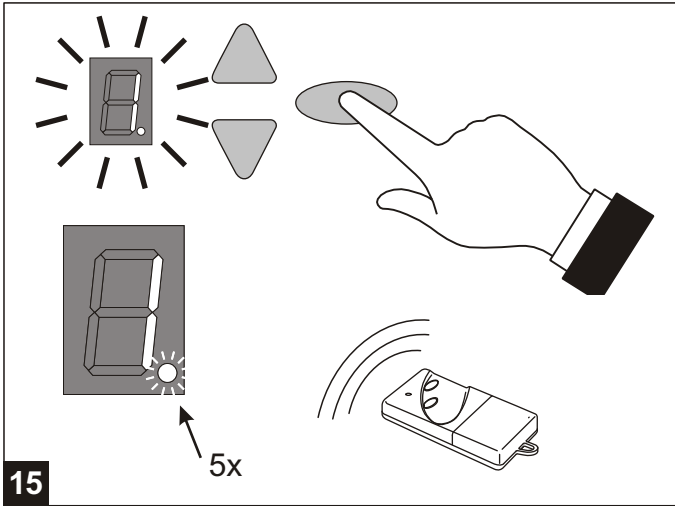
## Portöppnare

## Novomatic 440/470

***novoferm***<sup>®</sup>







## Monteringsinstruktion

### Läs noggrant före monteringen!

Vid felaktig montering kan personsäkerheten sättas på spel.

Tillverkarens ansvar upphör att gälla om monteringen ej utförts på föreskrivet sätt.

### Monteringsförberedelse

1. För nätanslutningen måste ett jordat stickuttag vara installerat i byggnaden. Den medlevererade nätanslutningskabeln är 80 cm lång.
2. Kontrollera portens stabilitet, dra åt skruvar och muttrar på porten.
3. Kontrollera att porten löper felfritt, smörj axlar och lager. Kontrollera fjädrarnas förspänning, korrigerar vid behov.
4. Fastställ högsta punkten på portens löpbana (se bild 6).
5. Stäng porten.
6. För garage utan extra ingång erfordras en nödfrikoppling (tillbehör).
7. Om en gångdörr finns i porten monteras en gångdörrsbrytare.

### 0 Erforderliga verktyg

- Borrmaskin med
  - 10 mm stenborr / metallborr
  - 4 mm metallborr
- skiftnyckel nyckelvidd 8, 10, 13 och 17mm
- skruvmejsel, bredd 3 mm
- stjärnskruvmejsel st. 2 x 100
- vattenpass

**Observera:** Kontrollera före användning huruvida medlevererade skruvar och plugg lämpar sig för materialet i byggnaden.

### 1 Leveransomfång

Positionerna 2 - 6 är förmonterade.

- 1 - Motorhuvud inklusive glödlampa 40W, sockel E27
- 2 - Kedjedrev
- 3 - Löpskena, maskinerisida
- 4 - Löpsläde
- 5 - Kedja
- 6 - Brytrulle
- 7 - Förbindningsstycke
- 8 - Löpskena, portsida
- 9 - Spännanordning
- 10 - Väggfäste
- 11 - Portbladsfäste
- 12 - Dragstång
- 13 - Mittupphängning
- 14 - Skruvpåse
- 15 - Handsändare inklusive batteri alkaline 23A, 12V
- 16 - Takfäste

### 2 Översikt

### 3 Löpskena

Bygg ihop löpskenan enligt bilderna 3a och 3b.

### 4 Montering löpskena till motorhuvud

Sätt på löpskenan med kedjedrevet (2) på drivaxeln (1a) och skruva fast med de 4 plåtskruvarna 8 x 16. Stick in insticksvinklarna på motorhuvudet.

### 5 Montering portbladsfästet

**5a** Bifogad portbladsfäste lämpar sig för Novomatic vipportar och takskjutportar av typ iso20. Placera portbladsfästet (11) på mitten av

portbladets överkant.

Markera borrhålen och förborra med en metallborr 4 mm (max. borddjup 10 mm) resp. använd befintliga borrhål. Skruva fast fästet med bifogade plåtskruvar 6,3 x 16 (4 - 6 st. - vipport, 6 st. - iso20).

**5b** För andra takskjutportar används teleskopkonsolen (17) (tillbehör).

### 6 Montering väggfäste

För att porten ska kunna löpa fritt under löpskenan måste avståndet x vara större än 20 mm.

Välj avståndet x så att dragstångens vinkel inte blir större än 45° (se bild 11).

Den i monteringsförberedelse (6) fastställda högsta punkten a på portens löpbana plus avståndet x överförs till portens överstycke.

Håll väggfästet (10) på sammanlagd höjd (a + x) lodrätt ovanför portbladsfäste och markera borrhålen för fästet.

Borra hål för pluggarna med en 10mm-stenborr och skruva fast väggfästet.

### 7 Takfäste löpskena

Placera mittupphängningen (13) på löpskenan (8) framför förbindningsstycket (7).

### 8 Takfäste

Luta den monterade portöppnaren mot porten och skruva den på väggfästet (10).

Lyft portöppnaren, säkra den mot att falla ner och rikta in den så att löpskenan löper vågrätt och parallellt mellan portlöpskenorna.

**9** Fastställ längden för motorhuvudets och mittupphängningens takfäste, korta ev. med en såg, och skruva fast.

Hänvisning: Före borrarbetena måste skenan och motorhuvudet skyddas mot borddamm.

Markera fästpunkterna under taket, borra 10mm hål för plugg och skruva fast takfästet.

**10** Är kuggremmen resp. kedjan slak måste dessa eventuellt spännas lite grann. Vid behov åtgärdas slakheten genom en anpassning av takupphängningen.

### 11 Anslutning portbladsfäste till löpsläde

Placera dragstången (12) mellan löpsläden (4) och portbladsfäste (11) och förbind i bägge ändar med bultarna. Förse bultarna med säkringsklämmor.

### 12 Frikoppling löpsläde

Frikoppla förbindelsen mellan port och öppnare med hjälp av draghandtaget på löpsläden (4) och förflytta porten manuellt.

**Hänvisning:** Ska porten under en längre tid skötas manuellt då ska sprinten tas ut ur parkeringspositionen (a) till vänster och vidåtdrogt åtdraget draghandtag sätts in i position (b). Ska den spärras igen sticks sprinten in i den vänstra parkeringspositionen (a) igen och förbindelsen mellan port och öppnare återställs. Vid nästa portrörelse hakas löpsläden automatiskt på igen.

### 13 Antenninriktning / anslutningsschema

**Hänvisningar:**

- Innan locket öppnas måste nätstickkontakten dras ur!
- Anslut inga spänningsförande ledningar till klämmorna utan endast potentialfria knappar och potentialfria reläutgångar.

- Sätt därefter på locket igen och skruva fast det.
- Före första idrifttagandet måste öppnaren genomgå en funktions- och säkerhetskontroll (se service/kontroll).

- E. Anslutning för antenn  
Böj antennen ca 90° till höger vid utgången ur kåpan (enligt bilden nedan). Används en extern antenn måste vskärningen läggas på klämman bredvid (F, höger).
- F. Anslutning för externa impulsgivare (tillbehör, t.ex. nyckelströmbrytare eller kodströmbrytare).
- G. Ingång STOPP A  
Anslutning för säkerhetsanordningar (tillbehör, t.ex. gångdörrkontakt). Ett avbrott vid den här ingången försäkras ett stopp resp. förhindrar att öppnaren startar.
- H. Ingång STOPP B  
Anslutning för säkerhetsanordningar (tillbehör, t.ex. kontrafotocell). Ett avbrott vid den här ingången försäkras en automatisk riktningväxel hos öppnaren under en stängningskörning.
- I. Spänningsförsörjning 24 V ~
- J. Kontaktsockel för radiomottagare.
- K. Anslutning för en extern, skyddsisolerad belysning eller signallampa (skyddsklass II, max. 500 W).

### Impulsgivare och externa Säkerhetsanordningar

Vid högre krav på personskyddet rekommenderar vi förutom öppnarens interna kraftbegränsning installation av en fotocell (se anslutningsschema bild 13 (I) (H)). Ytterligare information finner Ni i vårt dokumentation. Fråga er fackhandlare.

### Demontering av öppnaren

1. Dra ur nätstickkontakten och sätt alla befintliga anslutningar ur funktion.
2. Lossa anslutning mellan port och portöppnare och fixera porten.
3. Genomför p. 3 till 14 i monteringsanvisningen i omvänd följd.

## Programmering av öppnaren

### 14 Manöverelement

Manöverelementen som man programmerar portöppnaren med skyddas av en genomskinlig kåpa. Den genomskinliga kåpan kan öppnas med en skruvmejsel.

Efter programmeringen av öppnaren måste den genomskinliga kåpan skruvas på igen.

- A. Sifferindikator, indikerar menysteget samt respektive inställt värde.
- a. Punktindikator, lyser vid driftsberedskap och blinkar vid kvittering av inlärd handsändarkoder.
- B. Knappen  $\Delta$  tjänar under inställningen som uppknapp och utanför menyn som startknapp.
- C. Knappen  $\nabla$  tjänar under inställningen som nerknapp.
- D. Knappen  $\circ$  är till för att öppna inställningsmenyn, byta menysteg och för att spara inställningarna.

Programmeringen av styrningen är menystyrd. Menystyrningen öppnas genom ett tryck på  $\circ$ . Siffrorna på indikatorn visar menysteget. Efter ca 2 sekunder blinkar indikatorn och inställningen kan förändras med knapparna  $\Delta$  och  $\nabla$ . Med knappen  $\circ$  sparas inställt värde och programmet fortsätter automatiskt till nästa menysteg. Menysteg kan hoppas över genom upprepade tryck på knappen  $\circ$ . För att avsluta menyn trycks knappen  $\circ$  upprepade gånger tills siffran 0 indikeras igen. Utanför menyn kan man med knappen  $\Delta$  ge en startimpuls.

### Före programmeringen

- Låt porten haka på löpsläden.
- Stick in näststickkontakten. Punktindikatorn (a) lyser.
- Kontrollera att antennen befinner sig i rätt position (se bild 13).
- Beakta instruktionen för handsändaren.

### 15 Menysteg 1: Programmera startfunktion för handsändaren

Tryck kort knapp  $\circ$ .  
På indikatorn visas siffran 1.

När indikatorn börjar blinka, håller du den knappen på handsändaren, med vilken du senare vill starta portöppnaren, nertryckt ca 1 sekund.

När koden är inläst blinkar den röda punktindikatorn (a) 5x som kvittering. Ytterligare handsändare kan programmeras (upp till max 10 st.).

### 16 Menysteg 2 : Programmera belysningsfunktion för handsändaren

Tryck knapp  $\circ$ .  
På indikatorn visas siffran 2.  
Hänvisning: Tryck knappen  $\circ$  en gång till om ingen 4-minuters-belysning ska programmeras. På indikatorn står 0 programmeringen är avslutad.  
Tryck den andra knappen på handsändaren, med vilken 4-minuters-belysningen ska tändas. När koden är inläst blinkar den röda punktindikatorn (a) 5x som kvittering.  
Tryck kort knapp  $\circ$  efter inlämningen. Siffran 0 indikeras. Menyn är avslutad.

Radera alla handsändare som är programmerade på portöppnaren: Håll knappen  $\circ$  nertryckt och stick in portöppnarens näststickkontakt.

### 17 Menysteg 3: Inställning av den övre gränspositionen

Håll knappen  $\circ$  nertryckt 3 sekunder. På indikatorn visas siffran 3. Vänta kort tills siffran 3 blinkar.

Tryck knappen  $\Delta$ . Portöppnaren kör porten i riktning ÖPPNA så länge knappen hålls nertryckt. Med knappen  $\nabla$  kan positionen korrigeras i riktning STÄNG.

Tryck knappen  $\circ$  när önskad gränsposition ÖPPNA är uppnådd. Portöppnaren sparar gränspositionen och på indikatorn visas siffran 4.

### 18 Menysteg 4: Inställning av den nedre gränspositionen

Vänta kort tills siffran 4 blinkar.  
Tryck knappen  $\nabla$ . Portöppnaren kör porten i riktning STÄNG så länge knappen hålls nertryckt. Med knappen  $\Delta$  kan positionen korrigeras i riktning ÖPPNA.

Tryck knappen  $\circ$  när önskad gränsposition STÄNG är uppnådd. Portöppnaren sparar gränspositionen och på indikatorn visas siffran 5.

Tryck knappen  $\circ$  två gånger tills siffran 0 indikeras.

### 18a Kraftinlärningskörning

**Observera:** Under den här öppna- och stängkörningen lär portöppnaren in kraftkurvorna och är inte kraftbegränsad! Körningarna får ej avbrytas. Under de här körningarna visar indikatorn siffran 0.

- Tryck knappen  $\Delta$ . Portöppnaren öppnar tills den övre gränspositionen är uppnådd.
- Tryck knappen  $\nabla$  igen. Portöppnaren stänger tills den nedre gränspositionen är uppnådd.
- Efter ca 2 sekunder slocknar indikationen 0.

### 19 Menysteg 5: Kraftbegränsning för öppningskörning

Ifall inställningsmenyn lämnades tidigare, håll knappen  $\circ$  nertryckt 3 sekunder tills siffran 3 indikeras. Tryck därefter knappen  $\circ$  2 x tills siffran 5 indikeras.

Efter ca 2 sekunder blinkar indikatorn med det inställda värdet för kraftbegränsningen för öppningskörningen.

Med knappen  $\Delta$  och  $\nabla$  kan värdet för kraftbegränsningen ökas eller minskas.  
Tryck knappen  $\circ$  efter inställningen. Siffran 6 indikeras.

### 20 Menysteg 6: Kraftbegränsning för stängningskörning

Efter ca 2 sekunder blinkar indikatorn och det inställda värdet för kraftbegränsningen för stängningskörningen indikeras.

Med knappen  $\Delta$  och  $\nabla$  kan värdet för kraftbegränsningen ökas eller minskas.  
Tryck knappen  $\circ$  efter inställningen. På indikatorn visas siffran 0. Kontrollera därefter kraftinställningarna och upprepa eventuellt inställningen.

Kraften på portbladets underkant får ej överskrida 150N!

**Observera!** En för hög inställd kraft kan leda till personsador. Fabriksinställning är värdet 4!

### 21 Kontroll av

#### kraftbegränsningsanordningen

- Placera ett hinder (t.ex. kartongen till portöppnaren) under portens slutkant.
- Starta porten från gränspositionen ÖPPNA.
- Portöppnaren kör emot hindret och stoppar och kör tillbaka till den övre gränspositionen.
- Punktindikatorn (a) måste slockna under ca 1 sekund. Då arbetar portöppnaren felfritt.

Ifall fjädrar på porten förändrades måste kraftinlärningskörningen genomföras på nytt: Gå till menysteg 5 och håll knappen  $\circ$  nertryckt 3 sekunder. Siffran 0 indikeras. Därefter genomförs kraftinlärningskörningen såsom beskrivs under punkt 18a.

## Specialinställningar

### Menysteg 7: Belysningstider

Håll knappen  $\circ$  nertryckt 3 sekunder. På indikatorn visas siffran 3.

Tryck knappen  $\circ$  upprepade gånger tills menysteg 6 indikeras.

Håll knappen  $\circ$  än en gång nertryckt 3 sekunder tills siffran 7 indikeras.

Meny- värde	Belysnings- tid	Förvarnings- tid
0	60 s	-
1	90 s	-
2	120 s	-
3	240 s	-
4	0 s	3 s
5	90 s	3 s
6	240 s	3 s
7	0 s	10 s
8	90 s	10 s
9	240 s	10 s

Vid inställd förvarningstid blinkar lampan före portöppnaren startar och under körningen. Fabriksinställning är värdet 1.

### Menysteg 8: Softkörningssträckor

Tryck knappen  $\circ$ . På indikatorn visas siffran 8.

Meny- Värde	Start Öppna	Stopp Öppna	Start Stäng	Stopp Stäng
0	0	0	0	0
1	15	0	15	0
2	0	15	0	60
3	15	15	15	35
4	25	45	25	45
5	15	15	15	60
6	15	15	15	15
7	35	35	35	50
8	60	15	15	85
9	endast softkörning			

Dessa uppgifter motsvarar de på löpsläden uppmätta softkörningssträckorna i cm.

### Viktig hänvisning:

Det fabriksinställda värdet 4 bör bibehållas. En ändring av softkörningssträckorna får endast utföras med porttillverkarens uttryckliga tillåtelse. Tryck knappen  $\circ$ . På indikatorn visas siffran 0.

## Bruksanvisning

Dra ur nätstickkontakten före alla arbeten på portöppnaren!

Instruera alla personer, som använder portanläggningen, hur den används riktigt och säkert:

När portöppnaren är i bruk måste öppnings- och stängningsprocedurerna övervakas. Handsändare bör hållas utom räckhåll från barn.

Inom portens rörelseområde får det inte finnas några personer eller föremål.

### Normaldrift

(fabriksinställd driftstyp)

Garageportöppnaren kan aktiveras med impulsgivare t.ex. handsändare, nyckelströmbrytare osv. Det erfordras endast en kort impuls.

*Första impulsgivning:*

Öppnaren startar och kör porten till inställd gränsposition ÖPPNA eller STÄNG.

*Impuls under körning:* Porten stannar

*Ny impuls:*

Porten startar igen men i motsatt riktning.

### Intern säkerhetsanordning

Stöter porten under stängningen emot ett hinder, stoppas driften och frigör hindret genom att öppna ända till det övre gränsläget.

Under de sista 2 sekunderna av stängningskörningen öppnar porten endast en spalt för att frigör hindret men ändå skydda garaget från insyn.

Stöter porten under öppningskörningen emot ett hinder, stoppas driften omedelbart. Med en ny impuls kan porten stängas igen.

### Externa säkerhetsanordningar

Anslutningsschema bild 13

Gångdörrkontakt (STOPP A)

En öppen gångdörr stoppar driften omedelbart resp. förhindrar att den sätts igång.

Fotocell (STOPP B)

Ett avbrott hos fotocellen försäkras under stängningskörningen ett stopp och en riktningsändring. Under öppningskörningen har ett avbrott inget inflytande.

### Frikoppling

Under inställningsarbeten, strömavbrott eller störningar kan porten frikopplas från portöppnaren med drag på löpslåden och manövreras för hand.

Skall porten manövreras för hand under en längre tid, måste sprinten sättas in korrekt (se bild 12). Portlåset som sattes ur funktion för drift med portöppnaren måste monteras annars är porten inte låst i stängt läge.

För att återuppta driften med portöppnaren sticks sprints in i parkeringspositionen (a) igen och portlåset sätts ur funktion.

Efter impulsgivning låses porten automatiskt med portöppnaren igen.

### Belysning

Belysningen tänds automatiskt efter impulsgivning för start och efter inställd tid (verksinställning ca 90 sekunder) slocknar den igen.

En annan knapp på handsändaren kan programmeras för 4-minuters-belysning (bild 16). Trycks knappen på handsändaren tänds belysningen oberoende från motorn och slocknar igen efter ca 4 minuter.

Glödlampsbyte:

Dra ur nätstickkontakten och öppna lampkåpan. Byt ut glödlampen (230 V, 40 W, sockel E27) och skruva fast lampkåpan igen.

### Signallampa

Är en signallampa installerad för att signalera öppnings- och stängningsprocedurerna, då blinkar denna tillsammans med lampan i portöppnaren när det ges en startimpuls. Portöppnaren startar med fördröjning motsvarande inställd förvarningstid (se menysteg 7).

### Handsändare

Programmering av ytterligare handsändare: Se menysteg 1 och 2 (bild 15 och 16).

Batteribyte: Skjut av batterifacklocket från handsändaren. Ta ut batteriet. Lägg i ett nytt batteri (alkaline 23A, 12V). Beakta polningen! Skjut på locket igen.

**Tomma batterier lämnas till korrekt omhändertagning!**

## Service/kontroll



För er egen säkerhet rekommenderar vi att låta en fackfirma kontrollera portanläggningen före första idrifttagandet och efter behov dock minst en gång om året.

### Övervakning av kraftbegränsningen

Driftstyrningen förfogar över en 2-processors-säkerhetssystem för övervakning av kraftbegränsningen.

Vid varje gränsposition testas den integrerade kraftfrånkopplingen automatiskt.

Före idrifttagandet och minst en gång om året bör portanläggningen kontrolleras. Därvid måste en kontroll av kraftbegränsningsanordningen (bild 21) genomföras!



**Observera!** En för hög inställd stängningskraft kan leda till personskador.

I menysteg 5 kan kraften för öppningskörningen, i menysteg 6 kraften för stängningskörningen justeras.

### Cykelräknare

Cykelräknaren registrerar hur många öppnings- och stängningskörningar portöppnaren har utfört.

För att läsa av håller ni knappen ▼ nertryckt 3 sekunder till en siffra indikeras. Sifferindikatorn visar värdena efter varandra, från den högsta till den lägsta decimalen. Till sist syns ett vågrätt streck på indikatorn. Exempel: 3456 körningar, 3 4 5 6 -

## Garantibestämmelser

### Ärade kund!

Garageportöppnaren Ni har köpt har under tillverkningen upprepade gånger genomgått stränga kvalitetskontroller. Skulle den eller delar av den bevisligen vara obrukbara eller dess användbarhet vara avsevärt minskad på grund av material- eller fabriktionsfel, kommer vi att efter värt val kostnadsfritt åtgärda dessa eller leverera nytt. Vi ansvarar inte för skador till följd av bristfälliga installations- eller monteringsarbeten, felaktigt idrifttagande, ej korrekt användning eller service, ej riktig belastning samt varje

form av egenmäktiga ändringar på portöppnaren och tillbehördelarna. Motsvarande gäller även för skador som uppstått genom transporten, force majeure, främmande påverkan eller naturligt slitage samt speciella atmosfäriska belastningar. Efter egenmäktiga ändringar eller reparationer av funktionsdelar kan vi inte över något ansvar. Brister måste omedelbart anmälas skriftligt till oss; delarna i fråga måste på begäran skickas till oss. Vi övertar inte kostnaderna för ut- och inbyggnad, frakt och porto.

Visar det sig att en reklamation var oberättigad, måste beställaren stå för våra kostnader. Denna garanti är endast giltig i förbindning med den kvitterade fakturan och gäller från och med leveransdagen. Tillverkaren garanterar att produkten är felfri. Garanti tiden uppgår till 24 månader, såvida bekräftelsen på baksidan är korrekt ifylld. I annat fall slutar garanti tiden 27 månader efter tillverkningsdatumet.



## Felsökningsanvisning

Viktig hänvisning: Före arbeten på portöppnaren måste nätstickkontakten dras ur !!!

Störning	Möjliga orsaker	Åtgärd
Porten stängs/öppnas inte fullständigt	Portmekaniken har förändrat sig Stängnings-/öppningskraften är för svagt inställd Gränspositionen är inte riktigt inställd	Låt kontrollera porten Genomför kraftinställningen (menysteg 5 och 6) Ställ in gränspositionerna på nytt (menysteg 3 och 4)
Porten trycker vid gränslägena	Gränspositionen är inte optimalt inställd	Ställ in gränspositionerna på nytt (menysteg 3 och 4)
Efter stängningen öppnas porten en spalt igen	Porten blockeras strax före stängningspositionen	Avlägsna hindret och ställ in gränspositionen STÅNG på nytt (menysteg 4)
Porten reagerar inte på impuls från handsändaren men på impuls från tryckknapp eller andra impulsgivare	Batteriet i handsändaren är tomt Antenn ej förhanden eller ej riktigt inriktad Ingen handsändare är programmerad	Byt ut batteriet i handsändaren Stick in/rikta in antennen Programmera handsändaren (menysteg 1)
Porten reagerar varken på impuls från handsändaren eller från andra impulsgivare	Se diagnosindikator	Se diagnosindikator
Handsändaren har för liten räckvidd	Batteriet i handsändaren är tomt Antenn ej förhanden eller ej riktigt inriktad Byggnaden avskärmar mottagarsignalen	Byt ut batteriet i handsändaren Stick in/rikta in antennen Anslut extern antenn (tillbehör)

## Diagnosindikator

Under pågående drift tjänar indikatorn som diagnos vid eventuella störningar

Siffr	Tillstånd	Diagnos / Åtgärd
0	Driften startar och siffran 0 slocknar	Driften erhåller en startimpuls vid ingången START eller av en sändare. Normaldrift.
1	Porten varken öppnas eller stängs	Avbrott vid anslutningen STOPP A. Extern säkerhetsanordning har aktiverats (t.ex. Gångdörr)
2	Porten stängs inte längre	Avbrott vid anslutningen STOPP B. Extern säkerhetsanordning har aktiverats (t.ex. Fotocell)
3	Motorestillstånd	Motorn roterar inte. Kontakta serviceföretag.
4	Ständig impuls vid startingången	Porten reagerar inte längre på någon startimpuls. Extern impulsgivare ger kontinuerlig impuls (t.ex. knappen är fastklämd).
5	Det har uppstått fel vid inställningen av portöppnaren	Vägsträcken är för lång. Genomför inställningen av menysteg 3 och 4 på nytt.
0	Siffran 0 indikeras under nästa öppnings- och stängningskörning och därefter slocknar den. Indikationen av siffran 0 blir bestående	Portöppnaren genomför en inlärningskörning för kraftbegränsningen <b>Observera:</b> dessa körningar är ej kraftövervakade! Kontrollera portmekaniken. Porten löper för trögt.

Med förbehåll för ändringar

## Garantibevis

Typbeteckning: _____
Produktionsnummer: _____ (se typskylt)
Köpdatum: _____
Datum första idrifttagandet: _____ Adress/Stämpel utförande företag: _____